

Programmera och ladda ny mjukvara till DT-serien

SatEdit V3 laddas ner från www.macab.com/helpdesk "Ladda hem".

DT-1000/1400/1470

Med handprogrammerare HP-01.

Med programmet SatEdit V3

Programmering och nerladdning av ny mjukvara kan utföras direkt med kabel K-50 utan att HP-01 måste anslutas mellan mottagare och PC.

Välj Baud rate: 57600, 8, n, 1

DT-1600 (modell med CI-uttag och utan embedded Conax)

Med HP-01.

Med knapparna på fronten och menyn på TV-skärmen.

Med programmet SatEdit V3.

Programmering och nerladdning av ny mjukvara kan utföras direkt med kabel K-50 utan att HP-01 måste anslutas mellan mottagare och PC.

Välj Baud rate: 38400, 8, e, 1

DT-2000/2100/2200

Programmeras med mottagarens inbyggda knappsats och display.

Kan inte programmeras med SatEdit V3.

Ny mjukvara laddas med SatEdit V3.

Att använda SatEdit V3.....	sidan 1
Inställning och användning av SatEdit V3.....	sidan 2
Programmera mottagare med SatEdit V3.....	sidan 3
Ladda ny mjukvara med SatEdit V3.....	sidan 4-5

Att använda SatEdit V3

SatEdit V3 används för nerladdning av ny mjukvara, programmering samt kontroll av DT-mottagare enligt information i listan ovan. Alla värden under programmering och infomeny-valen visas i "Remote Control" fönstret. Siffror som skall väljas kan ställas med de numeriska knapparna eller pil upp/ner, för respektive siffra.

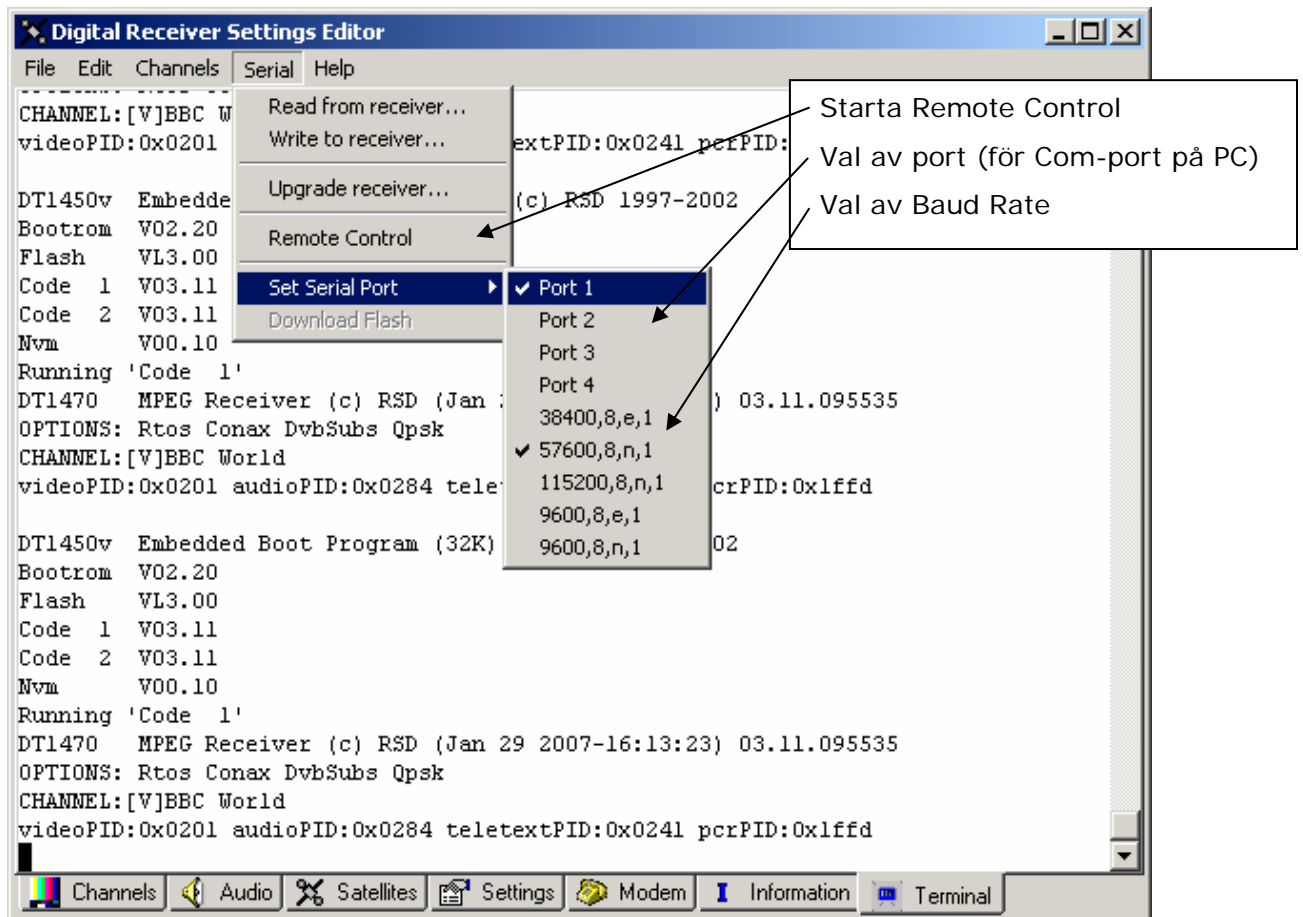
Menyvalen är exakt de samma som när handprogrammeraren HP-01 används och beskrivs i respektive mottagares bruksanvisning

Inställning och användning av SatEdit V3

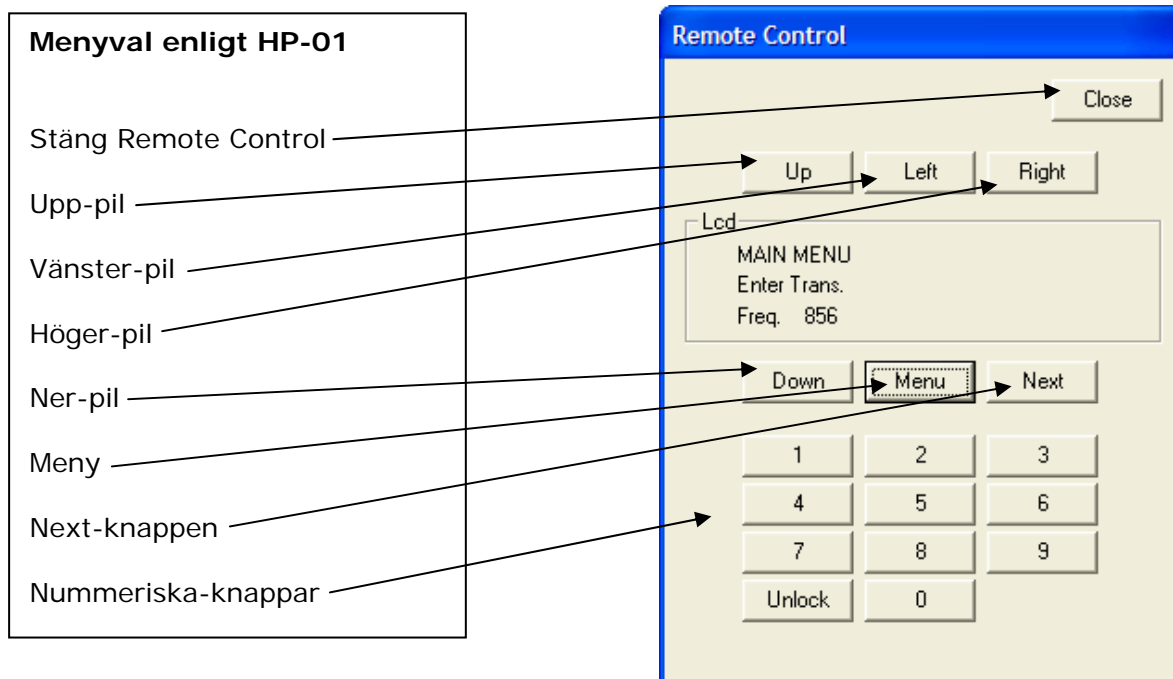
Välj fliken "Terminal" i underkant där all information visas, när ny mjukvara laddas ner i mottagaren. Ny mjukvara måste laddas ner till respektive mottagare innan "Remote Control" funktionen kan användas.

Meny Serial

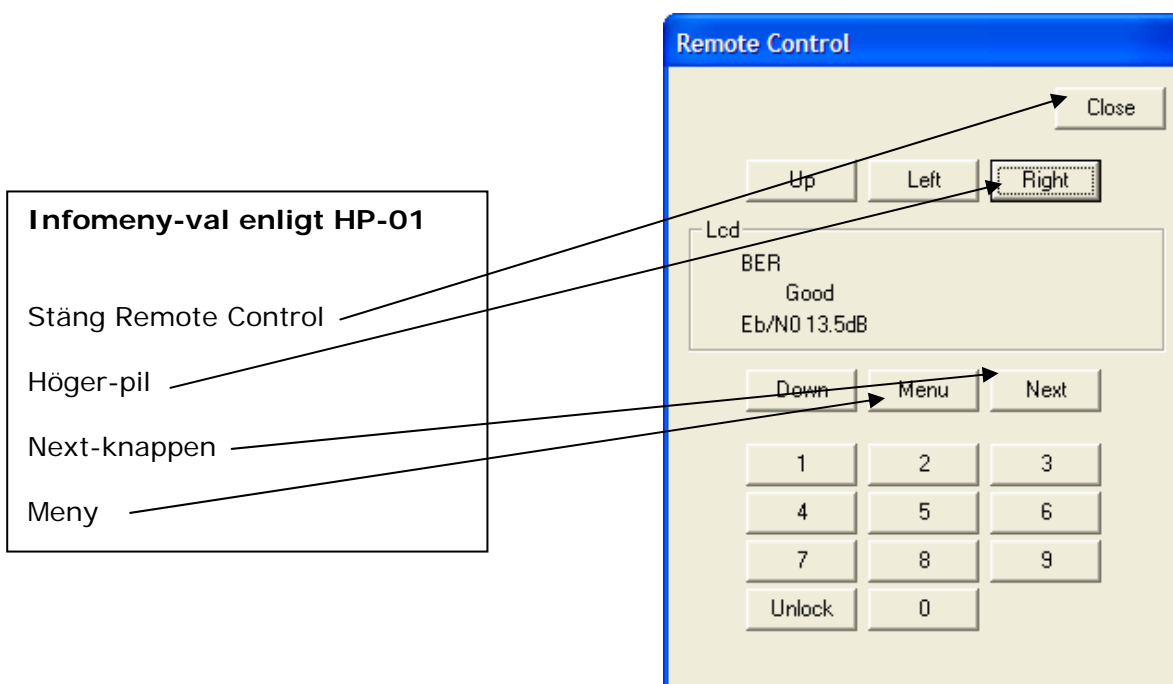
- Välj den port, som PC:n är ansluten till.
- Välj korrekt Baud Rate enligt uppgift för respektive mottagare, se sidan 1.
- Välj Remote Control för programmering av DT-serien, se sidan 3.



Programmering och kanalsökning



Kontroll sker med hjälp av knapparna:

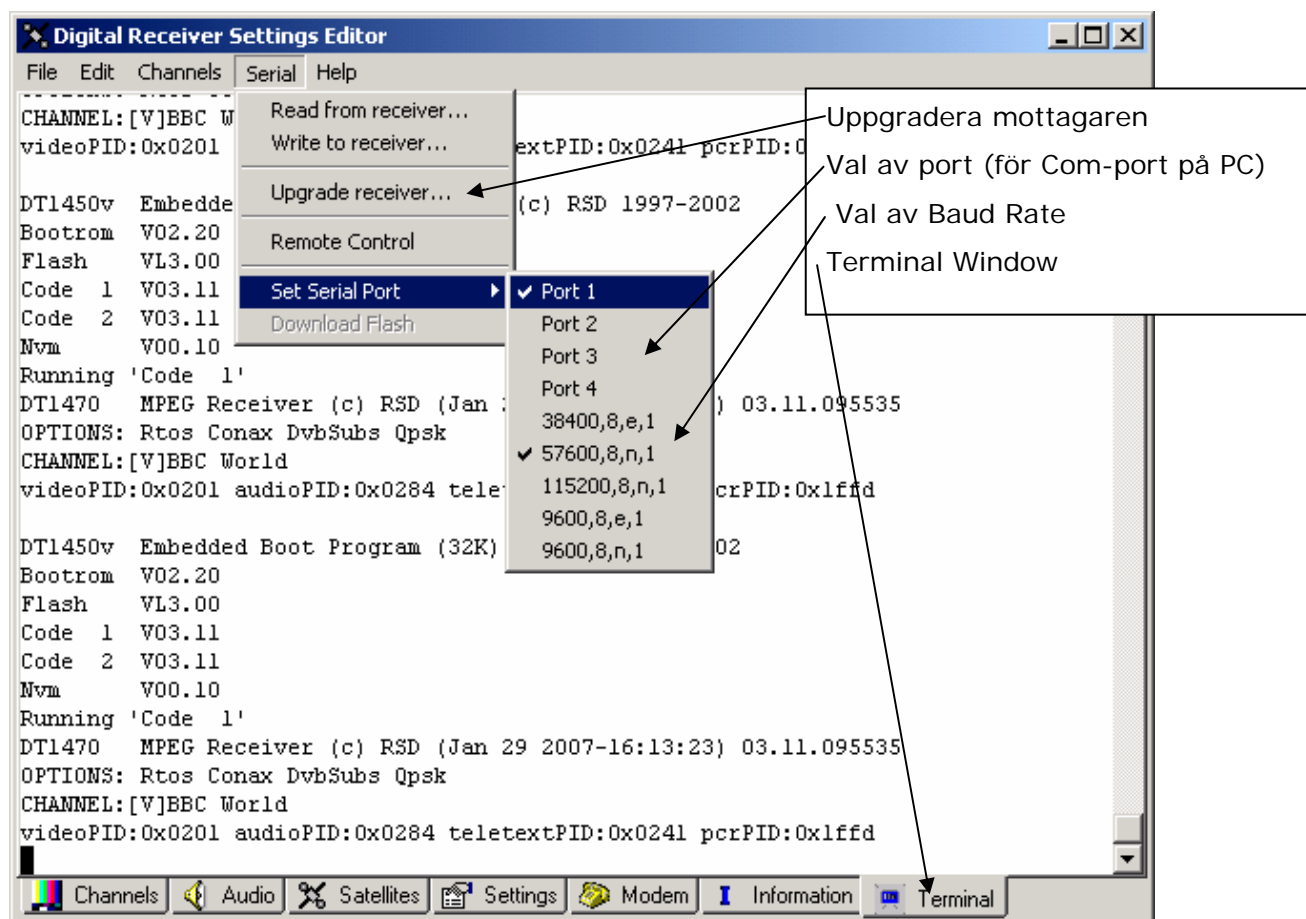


Nerladdning av ny mjukvara

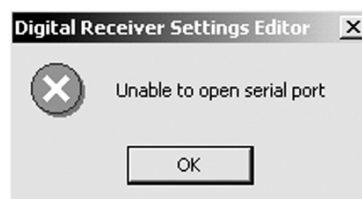
- Innan nedladdning av mjukvara läs av kanalinställningarna för mottagaren. Gör alltid en ny kanalsökning efter nedladdning av ny mjukvara.
- SatEdit används till alla modeller i DT-serien. Se sidan 1 för inställning av Baud Rate.
- Kontrollera alltid att korrekt fil (mjukvara) används innan nerladdningen påbörjas
- Nollmodem kabel är en korskopplad kabel (9 polig D-sub, Hona-Hona)

VAL AV COM-PORT OCH BAUD RATE

Välj önskad COM-port och korrekt Baud Rate enligt sidan 1, beroende på vilken mottagare som skall programmeras.



Ett felmeddelande kan visas vid byte av Baud Rate men ändringen har genomförts. Tryck OK och kontrollera i menyn att korrekt Baud Rate är vald.



1. Anslutning

1.1 Anslut en Nollmodem-kabel (9 polig, hona-hona) kopplad till COM-porten (9-polig) på PC:n och COM-porten i handprogrammeraren HP-01 (hittas bakom luckan).

1.2 Anslut kabel K-50 direkt mellan COM-porten på PC:n och den 15 poliga D-sub-kontakten på fronten av mottagaren.

LADDA IN NY MJUKVARA:

2. Tryck **Reset**-knappen

3. Starta SatEdit V3

4. Under menyn **Serial** välj "**Upgrade receiver**"

5. Dra ut nätsladden ur DT-mottagaren när informationen "*Please power the receiver OFF at the mains*" visas.

6. Tryck sedan **OK**-knappen. Ett Windows-fönster öppnas där mjukvaru-filen kan väljas.

7. Välj filen DTxxxx_xxxx.dst. *Välj korrekt fil för den mottagare som skall programmeras.*

8. Sätt i nätsladden när informationen "*Please power the receiver back ON at the mains*" visas.

9. Programmeringen tar ca 1 min. En meddelanderuta visar hur programmeringen fortgår.

När programmeringen är klar visas olika meddelande i Terminal Window beroende på vilken mottagare som programmeras. Se punkt **10a** och **10b**.

10a. DT-1000/1400/1470/2000/2100/2200/2250

Visas "**Reset Receiver At Mains**" i "Terminal Window" när programmeringen är klar.

Dra ut nätsladden till mottagaren och anslut den igen. Vid uppstart visas nu vilken version som är nedladdad.

10b. DT-1600S/1610S/1610T

Information **Data okey > Erasing > programming** visas i "Terminal Window". När **Running Code 1** visas så är nedladdningen klar. Någon reset av DT-1600 behövs inte. Vilken version av mjukvara, som är nedladdad, visas också i Terminal Window.

OBS! Efter nedladdning måste en ny scanning utföras så alla ny funktioner fungerar korrekt.